

# Castellari

Imola, Italia, 1976



## RY200

CE



## ΕΥΡΕΤΗΡΙΟ:

<b>1.</b>	<b>ΕΙΣΑΓΩΓΗ ΚΑΙ ΧΡΗΣΕΙΣ</b> .....	<b>3</b>
1.1.	Σκοπός του εγχειριδίου .....	3
1.2.	Υποκείμενο: σε ποιον απευθύνεται το εγχειρίδιο .....	3
1.3.	Προβλεπόμενες και ακούσιες χρήσεις μηχανών .....	4
1.4.	ΠΕΡΙΕΧΟΜΕΝΑ RY200 CASE .....	4
<b>2.</b>	<b>ΑΣΦΑΛΕΙΑ ΚΑΙ ΠΡΟΛΗΨΗ</b> .....	<b>4</b>
2.1.	Συστήματα προστασίας και ασφάλειας .....	4
2.2.	Γενικοί κανόνες ασφαλείας.....	5
2.2.1.	Ηλεκτρική ασφάλεια .....	5
2.3.	Ασφάλεια κατά τη χρήση και συντήρηση .....	5
2.3.1.	Ασφάλεια κατά τη χρήση και στο περιβάλλον εργασίας .....	5
<b>3.</b>	<b>ΤΑΥΤΟΠΟΙΗΣΗ ΜΗΧΑΝΗΜΑΤΟΣ ΚΑΙ ΤΕΧΝΙΚΑ ΔΕΔΟΜΕΝΑ</b> .....	<b>6</b>
3.1.	Αναγνώριση μηχανήματος .....	6
3.2.	Κίνδυνοι που προκύπτουν από τη χρήση μηχανών .....	6
3.2.1.	Κίνδυνος θορύβου .....	6
3.2.2.	Κίνδυνος κραδασμών.....	7
3.2.3.	Μειώστε τον κίνδυνο .....	7
<b>4.</b>	<b>ΧΡΗΣΙΜΟΠΟΙΗΣΗ</b> .....	<b>7</b>
4.1.	Χειρισμός και μεταφορά .....	7
4.2.	Προετοιμασία για χρήση .....	8
4.3.	Χρήση του φορτιστή μπαταρίας και φόρτιση της μπαταρίας (δεν παρέχεται): .....	8
4.4.	Χρήση μηχανών .....	8
4.4.1.	Οδηγίες για σωστή κοπή .....	9
4.4.2.	Οδηγίες προειδοποίησης πρόσφυσης.....	9
4.4.3.	Ασφάλεια για κλωτσιά .....	9
<b>5.</b>	<b>Εξαρτήματα RY200</b> .....	<b>10</b>
<b>6.</b>	<b>ΣΥΝΤΗΡΗΣΗ ΚΑΙ ΚΑΘΑΡΙΣΜΟΣ</b> .....	<b>12</b>
6.1.	Ασφάλεια συντήρησης .....	12
6.2.	Τακτική συντήρηση.....	12
6.3.	Αγρανάπαυση.....	13
<b>7.</b>	<b>ΣΦΑΛΜΑ ΚΩΔΙΚΟΠΟΙΗΣΗΣ ΚΑΙ ΑΝΤΑΛΛΑΚΤΙΚΩΝ</b> .....	<b>13</b>
7.1.	Σφάλματα .....	13
7.2.	Ανταλλακτικά .....	13
<b>8.</b>	<b>ΟΙΚΟΛΟΓΙΑ ΚΑΙ ΡΥΠΑΝΣΗ</b> .....	<b>13</b>
8.1.	Απόρριψη μηχανημάτων.....	13
8.2.	Διαχείριση αποβλήτων.....	13
8.2.1.	Ενημέρωση των χρηστών .....	14
<b>9.</b>	<b>ΟΡΟΙ ΕΓΓΥΗΣΗΣ</b> .....	<b>14</b>
9.1.	Αποποίηση εγγύησης .....	14
<b>10.</b>	<b>ΔΗΛΩΣΗ ΣΥΜΜΟΡΦΩΣΗΣ</b> .....	<b>14</b>



## ΕΓΧΕΙΡΙΔΙΟ ΧΡΗΣΗΣ ΚΑΙ ΣΥΝΤΗΡΗΣΗΣ

### 1. ΕΙΣΑΓΩΓΗ ΚΑΙ ΧΡΗΣΕΙΣ

#### 1.1. Σκοπός του εγχειριδίου

Το παρόν εγχειρίδιο περιέχει τις απαραίτητες οδηγίες για τη σωστή και ασφαλή χρήση του ηλεκτρικού κλαδευτηρίου της σειράς RYNO, εφεξής καλούμενο και "μηχάνημα", που διανέμεται από την Castellari S.r.l., Imola (BO).

Πριν χρησιμοποιήσετε το μηχάνημα, είναι σημαντικό να διαβάσετε και να ακολουθήσετε προσεκτικά τις οδηγίες αυτού του εγχειριδίου, καθώς η κανονική λειτουργία και ανθεκτικότητα του ίδιου του μηχανήματος εξαρτάται από τη συμμόρφωση με τις οδηγίες που δίνονται, μαζί με τη σωστή συντήρηση.

**Σημείωση:** Αυτό το εγχειρίδιο αποτελεί αναπόσπαστο μέρος του μηχανήματος, πρέπει πάντα να το συνοδεύει σε κάθε μετακίνηση ή μεταπώληση. Συνιστάται η φύλαξή του σε ασφαλές μέρος, για το οποίο πρέπει να ενημερώνονται όλοι οι πιθανοί χρήστες.

#### 1.2. Υποκείμενο: σε ποιον απευθύνεται το εγχειρίδιο

Αυτό το εγχειρίδιο είναι ο απαραίτητος οδηγός για όλους τους χρήστες που, με διάφορες ιδιότητες, μπορούν να χρησιμοποιήσουν ή να φροντίσουν τα μηχανήματα. Τα ακόλουθα είναι τα πιθανά προφίλ θέσεων εργασίας:

##### Χρήστης:

Πρόσωπο, οντότητα ή εταιρεία που αγοράζει ή μισθώνει τα μηχανήματα και σκοπεύει να τα χρησιμοποιήσει για τους σκοπούς που προορίζονται για το σκοπό αυτό. Είναι υπεύθυνος για τις μηχανές και την εκπαίδευση εκείνων που εργάζονται γύρω από αυτές.

##### Χειριστής:

Άτομο εκπαιδευμένο στη χρήση μηχανών.

Είναι σε θέση να οδηγήσει τα μηχανήματα μέσω της χρήσης των χειριστηρίων που είναι διατεταγμένα στον πίνακα κομπιτών, μπορεί να παρέμβει μόνο για να κάνει απλές ρυθμίσεις. Δεν είναι εξουσιοδοτημένος να πραγματοποιεί συντήρηση στο ηλεκτρικό ή μηχανικό σύστημα των μηχανών.

##### Τεχνικός μηχανολογικής συντήρησης:

Εξειδικευμένος τεχνικός ικανός να επέμβει σε μηχανικά μέρη και κιβώτια ταχυτήτων για να πραγματοποιήσει όλες τις απαραίτητες συντηρήσεις και επισκευές. Δεν είναι εξουσιοδοτημένος να πραγματοποιεί ηλεκτρική συντήρηση στα μηχανήματα.

##### Τεχνικός ηλεκτρολογικής συντήρησης:

Εξειδικευμένος τεχνικός ικανός να λειτουργήσει ακόμη και παρουσία τάσης μέσα στην ηλεκτρονική πλακέτα ή άλλα ηλεκτρονικά εξαρτήματα.

### ΣΥΜΒΟΛΟΓΙΑ:



Απαιτείται χειροκίνητη ανάγνωση



Τα προστατευτικά γάντια είναι υποχρεωτικά



Τα προστατευτικά γυαλιά είναι υποχρεωτικά



Η χρήση προστατευτικού κράνους είναι υποχρεωτική



Η χρήση παπουτσιών ασφαλείας είναι υποχρεωτική



Η χρήση μέσων προστασίας της ακοής είναι υποχρεωτική



Απαγόρευση τοποθέτησης ή προσέγγισης πηγών θερμότητας



Απαγόρευση έκθεσης στον ήλιο ή σε θερμές επιφάνειες



Επισήμανση τυχόν υπολειπόμενων κινδύνων παρά το γεγονός ότι έχουν εφαρμοστεί όλα τα απαιτούμενα πρότυπα ασφαλείας για την εφαρμογή



Κίνδυνος κοπή



Ηλεκτρονικός εξοπλισμός, απόβλητα προς διάθεση σύμφωνα με τους κανονισμούς που ισχύουν στη χώρα σας



Τα απόβλητα πρέπει να συλλέγονται χωριστά και δεν μπορούν να εξομοιωθούν με οικιακά



Επικίνδυνες καταστάσεις που σχετίζονται με τη χρήση του μηχανήματος υποδεικνύονται στο εγχειρίδιο χρησιμοποιώντας το παραπάνω σύμβολο



**Σημείωση:** Είναι σημαντικό να διατηρείτε τις πινακίδες στο μηχάνημα πάντα καθαρές και επομένως ευδιάκριτες για να  
για να μπορούν οι χρήστες να εντοπίζουν γρήγορα πιθανές καταστάσεις κινδύνου κατά τη χρήση.

### 1.3. Προβλεπόμενες και ακούσιες χρήσεις μηχανών

Προβλεπόμενη χρήση: Το ασύρματο ηλεκτρικό πριόνι μοντέλο RY200 έχει σχεδιαστεί και κατασκευαστεί για εργασίες κλαδέματος στη γεωργία και την κηπουρική. Μπορεί να χρησιμοποιηθεί για την κοπή κλαδιών οπωροφόρων δένδρων, καλλυπτιστικών δένδρων, θάμνων, φρακτών και ζιζανίων ή για την κοπή κλαδιών διαμέτρου συμβατής με εκείνη που αναφέρεται στον τίτλο "Ικανότητα κοπής" που αναφέρεται στα τεχνικά στοιχεία.

Καμία άλλη χρήση δεν προορίζεται.

Castellari srl, οι εισαγωγείς, οι διανομείς και οι λιανοπωλητές δεν ευθύνονται και δεν θα είναι υπεύθυνοι για τραυματισμούς, απώλειες ή ζημιές που προκύπτουν από ακατάλληλη χρήση και απαρνοούνται κάθε ευθύνη για δυσλειτουργίες ή / και ζημιές λόγω χρήσεων διαφορετικών από αυτές που αναφέρονται σε αυτό το εγχειρίδιο. Επιπλέον των παραπάνω, απαγορεύονται οι ακόλουθες χρήσεις:

- Χρησιμοποιήστε το ηλεκτρικό πριόνι για να κόψετε, σε μία μόνο κοπή, κλαδιά με διάμετρο μεγαλύτερη από τη μέγιστη διάμετρο που καθορίζεται στα τεχνικά δεδομένα ή πολύ ξηρά κλαδιά.
- Χρησιμοποιήστε το ηλεκτρικό πριόνι σε ανοικτούς χώρους με υγρό καιρό ή σε περιβάλλον με εκρηκτική ατμόσφαιρα.
- Χρησιμοποιείτε το ηλεκτρικό πριόνι χωρίς να έχετε φορέσει τα κατάλληλα ΜΑΠ που απαιτούνται για το είδος της εργασίας που πρόκειται να εκτελεστεί (γάντια, ωτοασπίδες, προστατευτικά γυαλιά, κράνος, παπούτσια και φόρμες).
- Αγγίξτε το ηλεκτρονικό κλαδευτήρι με βρεγμένα ή/και βρεγμένα χέρια.
- Χρήση σε ασταθή θέση.

### 1.4. ΠΕΡΙΕΧΟΜΕΝΑ RY200 CASE

- 1 Κονταροπρίονο
- 2 Κάλυμμα μπαρ
- 3 Επιμέλεια
- 4 Κιτ συντήρησης
- 5 Εγχειρίδιο γρήγορης εκκίνησης



## 2. ΑΣΦΑΛΕΙΑ ΚΑΙ ΠΡΟΛΗΨΗ

Είναι πολύ σημαντικό να διαβάσετε προσεκτικά αυτό το εγχειρίδιο για να ελαχιστοποιήσετε τους κινδύνους λόγω απρόσπεκτης ή λανθασμένης χρήσης του μηχανήματος που καλύπτεται από το εγχειρίδιο. Ο χρήστης πρέπει να ενημερώνει τον χειριστή σχετικά με τους κινδύνους που συνδέονται με τη χρήση της μηχανής, τις διατάξεις ασφαλείας και τους γενικούς κανόνες πρόληψης ατυχημάτων που προβλέπονται από τις οδηγίες και τη νομοθεσία της χώρας στην οποία χρησιμοποιείται η μηχανή.

### 2.1. Συστήματα προστασίας και ασφάλειας

Τα μηχανήματα είναι εξοπλισμένα με συσκευές ασφαλείας για την προστασία του χειριστή από εσωτερικά μηχανικά και ηλεκτρικά μέρη.

**Περιβλημα προστασίας σώματος:** Σταθερή συσκευή που εμποδίζει την άμεση επαφή με κινούμενα εσωτερικά μέρη ή επικίνδυνα μέρη των μηχανών. Η προστασία μπορεί να καταργηθεί μόνο με τη χρήση κατάλληλων εργαλείων. Όταν το μηχάνημα είναι σε λειτουργία, ο προστατευτικός προφυλακτήρας πρέπει να είναι σωστά τοποθετημένος.

**Περιβλημα κινητήρα:** Αφαιρούμενη συσκευή που εμποδίζει την άμεση επαφή με το σώμα του κινητήρα, μπορεί να αφαιρεθεί μόνο και αποκλειστικά κατά τη διάρκεια εργασιών συντήρησης και καθαρισμού στο μηχάνημα.

**Περιβλημα προστασίας γραναζιού:** Προστατευτικό κέλυφος που επιτρέπει στο μηχάνημα να λειτουργεί σωστά διατηρώντας τη ράβδο προσκολλημένη στο σώμα του μηχανήματος, η συναρμολόγηση και η αποσυναρμολόγηση πραγματοποιούνται μέσω δύο παξιμαδιών τοποθετημένων πάνω από το περίβλημα προστασίας του γραναζιού. Η απομάκρυνση επιτρέπεται μόνο και αποκλειστικά για τον καθαρισμό υπολειμμάτων κλαδέματος.



Προστατευτικό χεριού: Συσκευή ασφαλείας για την προστασία των χεριών από κρούσεις και κλαδέματα.

Μπάρα καλύμματος αλυσίδας: Συσκευή ασφαλείας ανώτερη από τη ράβδο αλυσίδας, προστατεύει από κοψίματα κλαδέματος και αποτρέπει ατυχήματα σε περίπτωση κλωτσιάς. Η αφαίρεσή του απαγορεύεται αυστηρά

Κάλυμμα ράβδου: προστασία ράβδου κατά της κοπής όταν το μηχάνημα δεν λειτουργεί.

Ηλεκτρονική συσκευή ανάφλεξης: Επιτρέπει την ενεργοποίηση του μηχανήματος μόνο μετά από δύο δευτερόλεπτα πίεσης.

## 2.2. Γενικοί κανόνες ασφαλείας

Το προσωπικό αναλαμβάνει:

- χρησιμοποιείτε πάντα τον εξοπλισμό ατομικής προστασίας που απαιτείται από το νόμο, ταυτόχρονα με τις προβλεπόμενες χρήσεις του ηλεκτρονικού κλαυτηρίου, και ακολουθήστε τις οδηγίες σε αυτό το εγχειρίδιο.
- να τηρούν όλες τις ενδείξεις κινδύνου και προσοχής που αναγράφονται στα μηχανήματα.
- να μην εκτελούν εργασίες ή επεμβάσεις στα μηχανήματα με δική τους πρωτοβουλία, οι οποίες δεν εμπίπτουν στην αρμοδιότητά τους.
- αναφέρουν κάθε πρόβλημα ή επικίνδυνη κατάσταση που μπορεί να προκύψει στον προϊστάμενό τους.
- συνιστώμενες θερμοκρασίες λειτουργίας  $-5^{\circ}\text{C}$   $+40^{\circ}\text{C}$ ;
- χρησιμοποιήστε το ηλεκτρικό πριόνι για να κόψετε κλαδιά, όχι πολύ ξηρά και με διάμετρο που δεν υπερβαίνει τη μέγιστη παρεχόμενη (τεχνικά δεδομένα RY200).
- Μην αγγίζετε το πριόνι με υγρά ή βρεγμένα χέρια.
- Μην τροποποιείτε ή/και αλλοιώνετε οποιοδήποτε μέρος.
- Μην βάζετε τα χέρια σας κοντά στην αλυσίδα όταν λειτουργεί το μηχάνημα.
- Τοποθετήστε το κάλυμμα ράβδου όποτε το μηχάνημα δεν χρησιμοποιείται και κατά τη διάρκεια κάθε μεταφοράς.

Τα μηχανήματα πρέπει να χρησιμοποιούνται μόνο για το σκοπό για τον οποίο σχεδιάστηκαν.

Οι μηχανές δεν πρέπει να λειτουργούν χωρίς τους προφυλακτήρες και τα περιβλήματα δεν πρέπει να αφαιρούνται ή να αποσυνπλέκονται.

### 2.2.1. Ηλεκτρική ασφάλεια

- Η υποδοχή του φορτιστή πρέπει να είναι συμβατή με την πρίζα.
- Μην κόβετε το καλώδιο και μην αντικαθιστάτε την πρίζα.
- Ελέγξτε την ακεραιότητα του καλωδίου.
- Να μη χρησιμοποιείται σε υγρά περιβάλλοντα και/ή σε βροχή ή καταιγίδες.



**Σημείωση:** Μην κατευθύνετε πίδακες νερού στο μηχάνημα (π.χ. για καθαρισμό), θα μπορούσαν να προκαλέσουν βραχυκύκλωμα.

## 2.3. Ασφάλεια κατά τη χρήση και συντήρηση

### 2.3.1. Ασφάλεια κατά τη χρήση και στο περιβάλλον εργασίας

- Πριν θέσετε το μηχάνημα σε λειτουργία, βεβαιωθείτε ότι όλα τα μέρη του είναι σε τέλεια ακεραιότητα και κατάσταση της τεχνολογίας. Επιπλέον, ελέγξτε ότι η αλυσίδα δεν έρχεται σε επαφή με ξένα αντικείμενα, ότι οι βίδες σύσφιξης σφίγγονται σωστά, ότι η ράβδος είναι σωστά τοποθετημένη και ότι η αλυσίδα τεντώνεται σωστά, αν μη τι άλλο ότι η δεξαμενή λαδιού είναι γεμάτη.
- Πριν από τη φόρτιση, βεβαιωθείτε ότι το περιβάλλον είναι στεγνό και καθαρό.
- Η περιοχή στην οποία χρησιμοποιούνται τα μηχανήματα πρέπει να θεωρείται ως «επικίνδυνη ζώνη», δηλαδή περιοχή κοντά στην οποία η παρουσία εκτιθέμενου ατόμου συνιστά κίνδυνο για την υγεία και την ασφάλεια του εν λόγω ατόμου. Αυτό ισχύει ιδίως για τα άτομα που δεν έχουν εκπαιδευτεί στη χρήση μηχανών.
- Ο χώρος που περιβάλλει την περιοχή λειτουργίας των μηχανών πρέπει πάντα να είναι καθαρός και να διατηρείται απαλλαγμένος από εμπόδια. Βεβαιωθείτε ότι δεν υπάρχουν άνθρωποι ή ζώα στην περιοχή εργασίας.
- Όταν ένα άτομο είναι "εκτεθειμένο" ή βρίσκεται σε "επικίνδυνη ζώνη", ο χειριστής πρέπει να παρέμβει αμέσως σταματώντας τα μηχανήματα και ενδεχομένως απομακρύνοντας το εν λόγω άτομο.
- Κατά τη λειτουργία των μηχανημάτων, ο χειριστής πρέπει να διατηρεί θέση που να επιτρέπει τον πλήρη έλεγχό του, ώστε να μπορεί να επέμβει ανά πάσα στιγμή και για κάθε ενδεχόμενο.



- Πριν αποθηκεύσετε το μηχανήμα στη θήκη, απενεργοποιήστε το μηχανήμα, αφαιρέστε την μπαταρία και βεβαιωθείτε ότι η αλυσίδα είναι σταθερή, στερεώστε το κάλυμμα της ράβδου.
- Ελέγχετε περιοδικά την ακεραιότητα και ότι τα μέρη δεν φοριούνται.
- Βεβαιωθείτε ότι όλες οι προστατευτικές συσκευές είναι πάντα σφιγμένες, ασφαλισμένες και αλληλοσυνδεδεμένες
- Μην τοποθετείτε το μηχανήμα σε υγρό έδαφος και μην το αφήνετε χωρίς επίβλεψη.
- Μην αφήνετε το μηχανήμα κάτω μέχρι να σταματήσει εντελώς.
- Μην κόβετε κανένα άλλο υλικό εκτός από ξύλο.
- Μην δείχνετε το κλαδευτήρι προς τους ανθρώπους.
- Κρατήστε έξω από την πόρτα των παιδιών.
- Να φυλάσσεται μακριά από προσωπικό μη εξουσιοδοτημένο να χρησιμοποιεί.

### 3. ΤΑΥΤΟΠΟΙΗΣΗ ΜΗΧΑΝΗΜΑΤΟΣ ΚΑΙ ΤΕΧΝΙΚΑ ΔΕΔΟΜΕΝΑ

Το μηχανήμα της σειράς RYNO έχει σχεδιαστεί για να διευκολύνει τις εργασίες κλαδέματος. Η κεφαλή κοπής αποτελείται από μια ράβδο στην οποία τοποθετείται η αλυσίδα κοπής δοντιών. Η ολίσθηση στη ράβδο είναι δυνατή χάρη στο οδοντωτό γρανάζι στο οποίο εισάγεται και κλειδώνεται. Η ενσωματωμένη μπαταρία (plug-in) επιτρέπει τη λειτουργία του μηχανήματος. Μέσα στη βολική θήκη συγκράτησης υπάρχει επίσης ένα πρώτο κιτ συντήρησης. Τέλος, θα βρείτε το φύλλο QUICK START.

#### 3.1. Αναγνώριση μηχανήματος

Το μηχανήμα είναι εξοπλισμένο με πινακίδα αναγνώρισης στην οποία αναφέρονται τα ακόλουθα δεδομένα:

- Επωνυμία της εταιρείας που είναι υπεύθυνη για τη σήμανση CE και πλήρης διεύθυνση.
- Όνομα προϊόντος;
- Αύξων αριθμός;
- Έτος κατασκευής.
- Δείκτες διάθεσης,
- Σήμανση CE.
- Υποχρέωση ανάγνωσης του εγχειριδίου.
- Προέλευση προϊόντος

#### ΤΕΧΝΙΚΑ ΧΑΡΑΚΤΗΡΙΣΤΙΚΑ RY200

Διατροφή	Ηλεκτρικός
Ένταση	18V
Βάρος και μήκος	1.61 κιλά 49cm
Ικανότητα κοπής	160 χιλιοστά
Ισχύς κινητήρα	600W
Ταχύτητα αλυσίδας	18m/δευτ.
Μήκος ράβδου	18εκ.
Αλυσίδα	1/4" 1.1mm 47 πλέγμα
Αίπανση	Αυτόματη (μετά την πλήρωση της δεξαμενής)

### ΣΗΜΕΙΩΣΗ: ΟΙ ΜΠΑΤΑΡΙΕΣ ΚΑΙ ΟΙ ΦΟΡΤΙΣΤΕΣ ΜΠΑΤΑΡΙΩΝ ΠΩΛΟΥΝΤΑΙ ΧΩΡΙΣΤΑ

#### 3.2. Κίνδυνοι που προκύπτουν από τη χρήση μηχανών



##### 3.2.1. Κίνδυνος θορύβου

Η ηχοστάθμη μετρήθηκε μετρώντας την εκπομπή με μηχανές εν κινήσει σύμφωνα με το πρότυπο UNI EN ISO 11201:2010.

Η ηχοστάθμη μετρήθηκε μετρώντας την εκπομπή με το μηχανήμα σε λειτουργία σύμφωνα με το πρότυπο UNI EN ISO 11201: 2010. Συλλέχθηκαν οι ακόλουθες τιμές:



Μέση ηχητική πίεση LpA (A) dB 85,8

Από τις τιμές που βρέθηκαν, συνάγεται το συμπέρασμα ότι η λειτουργία του μηχανήματος Περιλαμβάνει υψηλό επίπεδο θορύβου.



Κατά τη χρήση του μηχανήματος, είναι επομένως υποχρεωτικό για τους χειριστές να χρησιμοποιούν ωτοασπίδες όπως ωτοασπίδες ή ωτοασπίδες, για να αποφευχθεί βλάβη στο σύστημα ακοής με την πάροδο του χρόνου.

### 3.2.2. Κίνδυνος κραδασμών

Η στάθμη κραδασμών μετρήθηκε με μηχανήματα εν κινήσει, σύμφωνα με το πρότυπο UNI EN ISO 5349-2 2015 για την αξιολόγηση των κραδασμών που μεταδίδονται στο σύστημα HAND-ARM. Έχει συλληχθεί η ακόλουθη τιμή:

Επίπεδο κραδασμών χεριού-βραχίονα: 1.45 m/s<sup>2</sup>

Συνιστάται να αξιολογήσετε, σύμφωνα με την τοπική νομοθεσία, την πιθανή χρήση των ΜΑΠ.

### 3.2.3. Μειώστε τον κίνδυνο



Κίνδυνος κοπής

Αν και εφαρμόστηκαν όλοι οι κανονισμοί ασφαλείας στην κατασκευή, δεν ήταν δυνατό να εξαλειφθεί ο κίνδυνος κοπής.

## 4. ΧΡΗΣΙΜΟΠΟΙΗΣΗ

### 4.1. Χειρισμός και μεταφορά

Τα μηχανήματα μεταφέρονται εύκολα καθώς είναι εξοπλισμένα με θήκη.

#### Πριν από τη χρήση

Πριν θέσει τα μηχανήματα σε λειτουργία, ο χειριστής πρέπει να έχει διαβάσει και κατανοήσει όλα τα μέρη του παρόντος εγχειριδίου και ιδίως όσα αναφέρονται στο κεφάλαιο 2 που είναι αφιερωμένο στην ασφάλεια. Πριν χρησιμοποιήσετε τα μηχανήματα για πρώτη φορά:

- Εξοικειωθείτε με τις συσκευές ελέγχου και τις λειτουργίες τους,
- Βεβαιωθείτε ότι όλα τα εξαρτήματα των μηχανημάτων που υπόκεινται σε φθορά ή φθορά βρίσκονται σε άθικτη κατάσταση.
- Βεβαιωθείτε ότι τα σταθερά περιβλήματα βρίσκονται στη σωστή θέση: περιβλήμα προστασίας αμαξώματος, περιβλήμα κινητήρα, περιβλήμα γραναζιού, προστατευτικό χεριού, μπάρα κάλυψης αλυσίδας.
- Βεβαιωθείτε ότι το κουμπί λειτουργίας είναι άθικτο και ότι η οθόνη είναι απενεργοποιημένη.

#### ΠΛΗΡΩΣΗ ΤΗΣ ΔΕΞΑΜΕΝΗΣ ΛΙΠΑΝΣΗΣ

- Πριν χρησιμοποιήσετε το μηχανήμα, βεβαιωθείτε ότι η δεξαμενή λαδιού είναι γεμάτη.
- Εάν πρόκειται να γεμίσετε, βεβαιωθείτε ότι το καπάκι και η περιοχή πλήρωσης είναι καθαρά από ακαθαρσίες, για να αποτρέψετε την είσοδο υπολειμμάτων κλαδέματος ή σκόνης στη δεξαμενή.
- Όταν ξεκινήσει το μηχανήμα, το λάδι ρέει αυτόματα έξω από τη δεξαμενή, λιπαίνοντας την αλυσίδα.
- Μόλις τελειώσει το λάδι στη δεξαμενή, απενεργοποιήστε το μηχανήμα πριν γεμίσετε.



- Συνιστάται μεγαλύτερο από 85% βιοδιασπώμενο λιπαντικό λάδι αλυσίδας, με ιξώδες 100 μετρημένο στους 40° (μέθοδος ASTM D445)
- Σημείωση: Χρησιμοποιείτε μόνο καθαρό, μη ανακτημένο λάδι για την πλήρωση της δεξαμενής. Τα χρησιμοποιημένα έλαια μπορούν να προκαλέσουν ζημιά στην αντλία λίπανσης.

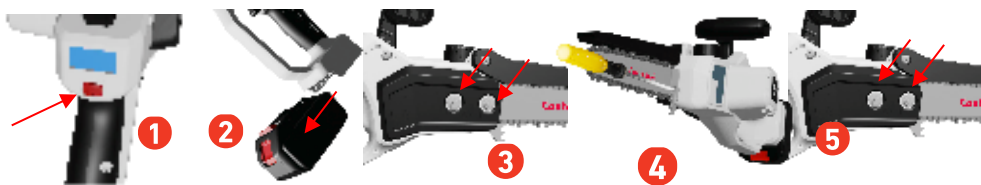


#### ΈΛΕΓΧΟΣ ΤΗΣ ΤΑΣΗΣ ΤΟΥ ΣΥΝΔΕΣΜΟΥ ΑΛΥΣΙΔΑΣ

Προσοχή!!!! Πριν από κάθε οδήγηση πρέπει ΠΑΝΤΑ να ελέγχετε ότι η αλυσίδα είναι υπό τάση και όχι



- χαλαρή.
- Βεβαιωθείτε ότι το μηχανήμα είναι απενεργοποιημένο και ότι η μπαταρία είναι απενεργοποιημένη (εικόνα 1-2).
- Εάν μόλις χρησιμοποιήσατε το μηχανήμα, περιμένετε λίγα λεπτά για να κρυώσει πριν προχωρήσετε στη ρύθμιση της τάσης.
- Χαλαρώστε το προστατευτικό ράβδου (εικόνα 3).
- Φορώντας προστατευτικά γάντια, προσπαθήστε να μετακινήσετε την αλυσίδα μέσω ενός συνδέσμου, στο κάτω μέρος της ράβδου. Εάν η τάση είναι σωστή, θα πρέπει να δείτε τα δόντια οδηγούς του συνδέσμου μέχρι τη μέση, τραβώντας τον σύνδεσμο προς τα κάτω.
- Εάν η αλυσίδα είναι πολύ σφιχτή, μπορεί να ρυθμιστεί χρησιμοποιώντας τη βίδα που βρίσκεται στην αντίθετη πλευρά του μπροστινού προστατευτικού περιβλήματος του μηχανήματος. Η περιστροφή αριστερόστροφα θα χαλαρώσει την αλυσίδα. (εικ. 4).
- Εάν είναι αργή, χρησιμοποιήστε τη βίδα στο μπροστινό μέρος του μηχανήματος για να την τεντώσετε. Η περιστροφή της βίδας δεξιόστροφα θα τραβήξει την αλυσίδα.
- Σφίξτε το προστατευτικό κάλυμμα και θέστε σε λειτουργία το μηχανήμα (εικόνα 5).
- Όταν το εργαλείο σφίγγεται, ο σύνδεσμος πρέπει να βγαίνει μέχρι τη μέση από τη ράβδο αλυσίδας



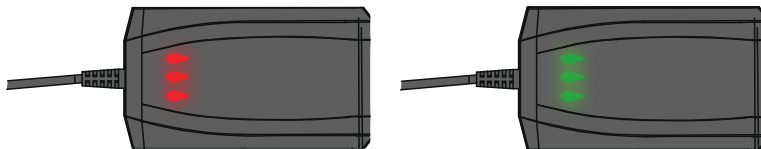
## 4.2. Προετοιμασία για χρήση

### Πριν από τη χρήση:

- 1 - Φορτίστε πλήρως τις μπαταρίες (δεν παρέχεται)
- 2 - Τοποθετήστε την μπαταρία (δεν παρέχεται) στο κατάλληλο περίβλημα.
- 3 - Αφαιρέστε το κάλυμμα της ράβδου.
- 4 - Πατήστε παρατεταμένα το κουμπί λειτουργίας μέχρι να ενεργοποιηθεί η οθόνη. Το μηχανήμα θα εκπέμψει δύο μπιπ, την πρώτη εκκίνηση, τη δεύτερη για να σηματοδοτήσει ότι το μηχανήμα είναι έτοιμο για εργασία.
- 5 - Το μηχανήμα είναι εξοπλισμένο με ένα κουμπί ασφαλείας που πρέπει να πατηθεί ταυτόχρονα με τη σκανδάλη εκκίνησης του συνδέσμου αλυσίδας, μόλις ξεκινήσει, αφήστε το κουμπί ασφαλείας.

## 4.3. Χρήση του φορτιστή μπαταρίας και φόρτιση της μπαταρίας (δεν παρέχεται):

- Δώστε προσοχή στη σωστή λειτουργία του φορτιστή μπαταρίας.
- Μόλις ο φορτιστής συνδεθεί με την μπαταρία, τοποθετήστε το βύσμα στην πρίζα.
- Ο φορτιστής μπαταρίας θα ανάψει κόκκινο. Κατά τη φόρτιση, ΜΗΝ αποσυνδέετε μέχρι η λυχνία να γίνει πράσινη.



## 4.4. Χρήση μηχανών

### Οδηγίες χρήσης:

- Η φθορά των μηχανικών και ηλεκτρονικών εξαρτημάτων του μηχανήματος σχετίζεται στενά με τον τρόπο χρήσης του μηχανήματος. Για να αποφύγετε την πρόκληση μηχανικής και θερμικής υπερφόρτωσης των εξαρτημάτων που θα μπορούσε να προκαλέσει διακοπή λειτουργίας των μηχανών, αποφύγετε να επιμείνετε στην κοπή του κλαδιού εάν είναι πολύ δύσκολο.
- Δεν συνιστάται η χρήση αποφορτισμένων ή φθαρμένων μπαταριών.
- Δεν συνιστάται η χρήση μπαταριών και φορτιστών μπαταριών με σημάδια ζημιάς.





- Βεβαιωθείτε ότι το ηλεκτρικό πριόνι είναι απενεργοποιημένο όταν δεν χρησιμοποιείται.
- Βεβαιωθείτε ότι το κάλυμμα της ράβδου είναι τοποθετημένο αμέσως μετά την απενεργοποίηση.
- Αποθηκεύετε πάντα το ηλεκτρικό πριόνι μέσα στη θήκη μετά τη χρήση, αφαιρώντας πάντα την μπαταρία.
- Ακολουθείτε πάντα τις οδηγίες σε αυτό το εγχειρίδιο.
- Απαγορεύεται η χρήση τροφοδοτικών διαφορετικών από την παρεχόμενη μπαταρία.
- Απαγορεύεται η χρήση φορτιστών μπαταριών εκτός από αυτούς που μπορούν να αγοραστούν από την Castellari srl.

#### 4.4.1. ΟΔΗΓΙΕΣ ΓΙΑ ΣΩΣΤΗ ΚΟΠΗ

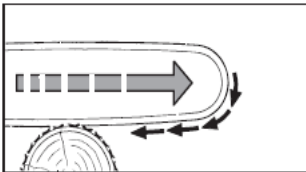
- Πριν από την κοπή, περάστε την αλυσίδα για λίγα δευτερόλεπτα άδεια για να επιτρέψετε τη σωστή λίπανση.
- Κάντε μόνο περικοπές από πάνω προς τα κάτω.
- Εάν κόψετε ένα αντικείμενο που είναι πολύ σκληρό και το παζλ είναι μπλοκαρισμένο, απενεργοποιήστε αμέσως το μηχάνημα.
- Κρατήστε σταθερά το ηλεκτρικό κλαδευτήρι, με το ένα χέρι στη λαβή και το άλλο στο επάνω κουμπί.
- Χειριστείτε καλά το πριόνι ακολουθώντας τις οδηγίες στο εγχειρίδιο.
- Κρατήστε την πλευρά της αποκοπής μακριά από τον χρήστη.
- Κόψτε μόνο όταν η αλυσίδα φτάσει στη μέγιστη ταχύτητα.
- Για μεγάλες περικοπές, συνιστάται η χρήση του μεταλλικού στηρίγματος που τοποθετείται μπροστά από το περιβλήμα της ράβδου.

#### 4.4.2. Οδηγίες προειδοποίησης πρόσφυσης



**ΠΡΟΕΙΔΟΠΟΙΗΣΗ:** Κατά τη διάρκεια της κοπής, η δύναμη έλξης της αλυσίδας θα είναι αντίθετη από το μηχάνημα, οδηγώντας το μηχάνημα να "απομακρυνθεί" από τον χρήστη.

- Βεβαιωθείτε ότι έχετε σταθερή λαβή στη λαβή και στο επάνω κουμπί.
- Χρησιμοποιείτε πάντα το κλαδευτήρι όπως περιγράφεται στο εγχειρίδιο.
- Κρατήστε τη ράβδο κοπής προς τα κάτω. Θυμηθείτε να κάνετε την περικοπή μόλις η αλυσίδα φτάσει σε πλήρη ταχύτητα.



#### 4.4.3. Ασφάλεια για κλωτσιά.

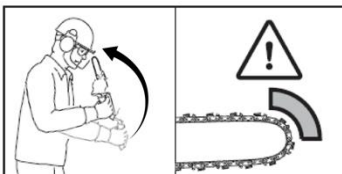


Οι ακόλουθες σημειώσεις υποδεικνύουν τις περιπτώσεις στις οποίες μπορεί να συμβεί μίζα:

- Όταν η κινούμενη κεφαλή του μηχανήματος έρχεται σε επαφή με αντικείμενα που είναι πολύ σκληρά.
- Όταν κάνετε περικοπές με την περιοχή του άκρου της ράβδου αλυσίδας.
- Όταν το κομμένο ξύλο μπλοκάρει τη ράβδο αλυσίδας κατά τη διάρκεια της κοπής.
- Όταν κόβετε ένα κλαδί παχύτερο από αυτό που αναφέρεται στο εγχειρίδιο, υπάρχει κίνδυνος η λεπίδα να μπλοκαριστεί από το ξύλο.

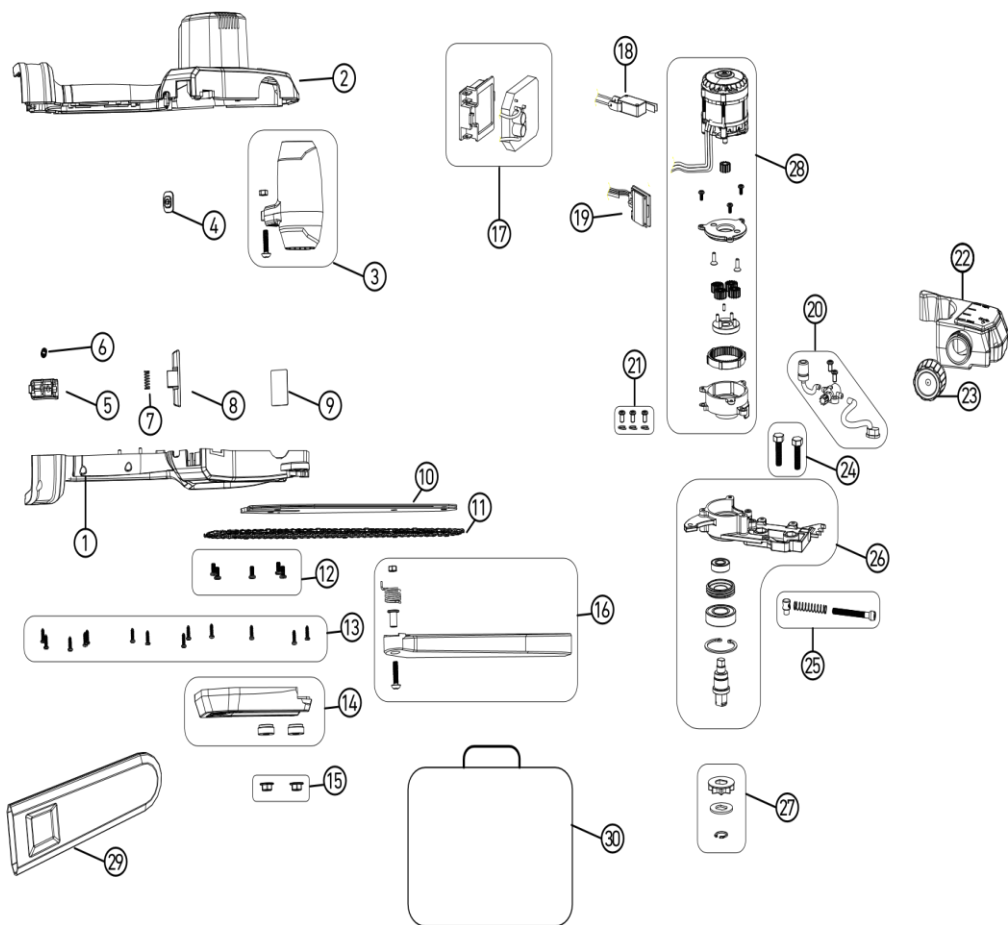


**ΠΡΟΣΟΧΗ: ΠΟΤΕ ΜΗΝ ΚΑΝΕΤΕ ΚΟΨΙΜΑΤΑ ΑΠΕΥΘΕΙΑΣ ΜΕ ΤΗΝ ΑΚΡΗ ΤΗΣ ΜΠΑΡΑΣ.**





## 5. Εξαρτήματα RY200





POS.	ΓΑΔΟΣ.	ΠΕΡΙΓΡΑΦΗ	ΠΟΣΟΤΗΤΑ
1	RY20001	ΔΕΞΙΟΣ ΣΤΡΟΦΑΛΟΣ	1
2	RY20002	ΑΡΙΣΤΕΡΟΣ ΣΤΡΟΦΑΛΟΣ	1
3	RY20003	ΣΕΤ ΤΟΠ ΛΑΒΗΣ	1
4	RY20004	ΚΟΥΜΠΙ ΛΕΙΤΟΥΡΓΙΑΣ	1
5	RY20005	ΣΚΑΝΔΑΛΗ	1
6	RY20006	ΕΛΑΤΗΡΙΟ ΣΚΑΝΔΑΛΗΣ	1
7	RY20007	ΕΛΑΤΗΡΙΟ ΚΟΥΜΠΙΟΥ ΑΣΦΑΛΕΙΑΣ	1
8	RY20008	ΚΟΥΜΠΙ ΑΣΦΑΛΕΙΑΣ	1
9	RY20009	ΕΞΩΦΥΛΛΟ	1
10	RY20010	ΑΛΥΣΙΔΩΤΗ ΜΠΑΡΑ 8"	1
11	RY20011	ΑΛΥΣΙΔΑ 47 ΔΟΝΤΙΩΝ	1
12	RY20012	ΚΙΤ ΒΙΔΑΣ ΜΠΑΡΑΣ ΑΛΥΣΙΔΑΣ	1
13	RY20013	ΚΙΤ ΒΙΔΑΣ ΣΤΡΟΦΑΛΟΦΥΛΑΚΟΥ	1
14	RY20014	ΠΕΡΙΒΛΗΜΑ ΠΡΟΣΤΑΣΙΑΣ ΑΛΥΣΙΔΑΣ	1
15	RY20015	ΣΕΤ ΠΑΞΙΜΑΔΙΩΝ ΑΛΥΣΙΔΑΣ	1
16	RY20016	ΣΕΤ ΠΡΟΣΤΑΤΕΥΤΙΚΟΥ ΑΛΥΣΙΔΑΣ	1
17	RY20017	ΗΛΕΚΤΡΟΝΙΚΟΣ ΠΙΝΑΚΑΣ	1
18	RY20018	ΔΙΣΘΗΤΗΡΑΣ ΣΚΑΝΔΑΛΗΣ	1
19	RY20019	ΕΚΘΕΤΩ	1
20	RY20020	ΣΕΤ ΑΝΤΛΙΑΣ ΛΙΠΑΝΤΙΚΗΣ	1
21	RY20021	ΣΕΤ ΒΙΔΩΝ ΜΟΤΕΡ	1
22	RY20022	ΔΕΞΑΜΕΝΗ ΛΑΔΙΟΥ	1
23	RY20023	ΚΑΠΑΚΙ ΔΕΞΑΜΕΝΗΣ	1
24	RY20024	ΣΕΤ ΑΞΟΝΑ ΑΛΥΣΙΔΑΣ	1
25	RY20025	ΣΕΤ ΡΥΘΜΙΣΗΣ ΑΛΥΣΙΔΑΣ	1
26	RY20026	ΠΛΗΡΕΣ ΣΕΤ ΜΟΝΑΔΩΝ ΔΙΣΚΟΥ	1
27	RY20027	ΣΕΤ CROWN	1
28	RY20028	ΣΕΤ ΜΟΤΕΡ	1
29	RY20029	ΚΑΛΥΜΜΑ ΜΠΑΡ	1
30	RY20030	ΧΑΡΤΟΦΥΛΑΚΑΣ	1



## 6. ΣΥΝΤΗΡΗΣΗ ΚΑΙ ΚΑΘΑΡΙΣΜΟΣ

### 6.1. Ασφάλεια συντήρησης

- Πριν εκτελέσετε οποιαδήποτε εργασία συντήρησης στα μηχανήματα, βεβαιωθείτε ότι η μπαταρία δεν έχει εισαχθεί στο περιβλήμα του μηχανήματος.
- Οι εργασίες συντήρησης πρέπει πάντοτε να εκτελούνται από προσωπικό ειδικευμένο για τα ειδικά αυτά καθήκοντα.
- Στο τέλος των εργασιών συντήρησης και επισκευής, πριν από την επανεκκίνηση του μηχανήματος, ο τεχνικός διευθυντής πρέπει να βεβαιωθεί ότι οι εργασίες έχουν ολοκληρωθεί, ότι οι διατάξεις ασφαλείας έχουν αποκατασταθεί και ότι οι προφυλακτικές έχουν επανατοποθετηθεί.
- Κατά τη διάρκεια εργασιών συντήρησης ή επισκευής, είναι υποχρεωτική η χρήση κατάλληλης προστατευτικής ενδυμασίας, όπως:

Προστατευτικά γαντιών

Προστατευτικά γυαλιά Κράνος

Αντιολισθητικά παπούτσια και αντι-συντριβή



Οι ρυθμίσεις, με τα συστήματα ασφαλείας αποσυνδεδεμένα ή χωρίς περιβλήμα, πρέπει να γίνονται από έναν μόνο χειριστή. Κατά τη διάρκεια αυτών των λειτουργιών, απαγορεύεται η πρόσβαση στο μηχανήμα σε μη επαγγελματίες. Αποφύγετε τις εναποθέσεις σκόνης στο μηχανήμα, ειδικά στον ηλεκτροκινητήρα και τα ηλεκτρικά μέρη.

### 6.2. Τακτική συντήρηση

Η μεγάλη διάρκεια ζωής των μηχανών και το χαμηλότερο λειτουργικό κόστος εξαρτώνται από τη συμμόρφωση με αυτό το πρότυπο.

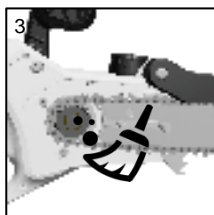
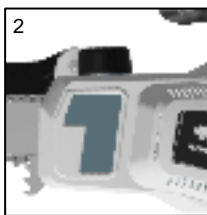
Περιοδικοί έλεγχοι που πρέπει να διενεργούνται:

1) Πάντα με το μηχανήμα απενεργοποιημένο και την μπαταρία απενεργοποιημένη, ελέγχετε καθημερινά τα εξής:

1 Συνιστάται να ελέγξετε την τάση της αλυσίδας.

2 Ελέγξτε τη στάθμη λαδιού.

3 Στο τέλος της εργάσιμης ημέρας, καθαρίστε την αλυσίδα και ελέγξτε την ευκρίνεια της. Καθαρίστε τη ράβδο συμπεριλαμβανομένου του πείρου αποσυναρμολογώντας το προστατευτικό κάλυμμα γρναζιού και κλείνοντάς το ξανά, καθαρίστε την περιοχή του καπακιού του δοχείου λαδιού.



**ΣΗΜΕΙΩΣΗ: ΠΕΡΑΙΤΕΡΩ ΕΡΓΑΣΙΕΣ ΣΥΝΤΗΡΗΣΗΣ ΜΠΟΡΟΥΝ ΝΑ ΠΡΑΓΜΑΤΟΠΟΙΗΘΟΥΝ ΜΟΝΟ ΣΕ ΕΞΟΥΣΙΟΔΟΤΗΜΕΝΟ ΚΕΝΤΡΟ CASTELLARI.**

Οι αναφερόμενοι χρόνοι επέμβασης πρέπει να θεωρούνται ενδεικτικοί και καθορίζονται λαμβάνοντας υπόψη τις κανονικές συνθήκες χρήσης του μηχανήματος. Μπορεί να διαφέρουν ανάλογα με τον τρόπο χρήσης του μηχανήματος και σε σχέση με τα χαρακτηριστικά του περιβάλλοντος στο οποίο χρησιμοποιείται, π.χ.: επίπεδο υγρασίας, καθαρότητα αέρα (παρουσία σκόνης). Σε περίπτωση βαριάς χρήσης, μπορεί να χρειαστεί να αυξηθεί ο αριθμός των παρεμβάσεων συντήρησης.



Πριν προχωρήσετε σε οποιαδήποτε λειτουργία, βεβαιωθείτε ότι το μηχανήμα είναι απενεργοποιημένο και ότι η μπαταρία είναι αποσυνδεδεμένη.



Για λίπανση, ακολουθήστε τις οδηγίες στα δελτία δεδομένων ασφαλείας των προϊόντων που χρησιμοποιούνται



Για να ακονίσετε την αλυσίδα, επικοινωνήστε με ένα εξουσιοδοτημένο κέντρο.



### 6.3. Αγρανάπαιυση

Σε περίπτωση που προβλέπεται μακρά περίοδος ανάπαιυσης των μηχανών, πρέπει να εκτελούνται οι ακόλουθες εργασίες:

- Αποσυνδέστε την μπαταρία από το μηχανήμα.
- Καθαρίστε το μηχανήμα, απελευθερώνοντάς το από τυχόν υπολείμματα βρωμιάς που εναποτίθενται κάτω από τη ράβδο και το προστατευτικό περιβλήμα του κινητήρα, συμπεριλαμβανομένων άλλων εξαρτημάτων.
- Πραγματοποιήστε έλεγχο και αντικαταστήστε τα εξαρτήματα που έχουν υποστεί ζημιά / φθορά από τη χρήση σε εξειδικευμένο κέντρο σέρβις Castellari.
- Αποθηκεύστε το μηχανήμα στη θήκη και φυλάξτε το σε κλειστό και στεγνό μέρος.



Κατά τη διάρκεια μεγάλων περιόδων μη χρήσης, θυμηθείτε να επαναφορτίσετε την μπαταρία κάθε 3 μήνες. Στη συνέχεια, επαναλάβετε τις εργασίες που περιγράφονται παραπάνω για παύση καλλιέργειας. Εκτελέστε προσεκτικά τις εργασίες συντήρησης που περιγράφονται παραπάνω.

## 7. ΣΦΑΛΜΑ ΚΩΔΙΚΟΠΟΪΗΣΗΣ ΚΑΙ ΑΝΤΑΛΛΑΚΤΙΚΩΝ

### 7.1. Σφάλματα

Έννοιες κωδικού σφάλματος	Κωδικός σφάλματος
Υπέρταση/Υπό τάση	E02
Θέματα εκκίνησης	E03
Βραχυκύκλωμα ηλεκτρονικής πλακέτας	E05
Υπερθέρμανση της ηλεκτρονικής πλακέτας	E06
Κύμα κύματος κατηγορίας 1	E11
Κύμα κύματος κατηγορίας 2	E12
Κύμα κύματος κατηγορίας 3	E13
Κύμα κύματος κατηγορίας 4	E14
Προστατευτική κλειδαριά	E15
Ο ρότορας κόλλησε	E16
Λειτουργία χαμηλής ταχύτητας	E17
Σφάλμα στην ηλεκτρονική πλακέτα ή στον αποσυνδεδεμένο κινητήρα.	E18

### 7.2. Ανταλλακτικά

Προκειμένου να διασφαλιστεί η ασφάλεια και η μεγάλη διάρκεια ζωής του προϊόντος, συνιστούμε τη χρήση μόνο γνήσιων ανταλλακτικών. Εξειδικευμένες επισκευές ή συντήρηση πρέπει να πραγματοποιούνται από εξειδικευμένο και εξουσιοδοτημένο προσωπικό του Castellari.

## 8. ΟΙΚΟΛΟΓΙΑ ΚΑΙ ΡΥΠΑΝΣΗ

### 8.1. Απόρριψη μηχανημάτων

Παραδώστε τα απορριπτόμενα μηχανήματά σας σε επίσημο κέντρο ανακύκλωσης υλικών. Συμβάλλετε ενεργά στην προστασία του περιβάλλοντος εφαρμόζοντας μεθόδους απόρριψης και ανάκτησης και σε σχέση με τα υλικά συσκευασίας που χρησιμοποιούνται για τη συσκευασία του μηχανήματος. Η τοπική σας αρχή θα είναι σε θέση να σας ενημερώσει σχετικά με τους αποτελεσματικότερους τρόπους και δυνατότητες απόρριψης του παλαιού οργάνου, με φιλικό προς το περιβάλλον τρόπο.



Τα απόβλητα πρέπει να συλλέγονται χωριστά και δεν μπορούν να εξομοιωθούν με οικιακά

### 8.2. Διαχείριση αποβλήτων

Η χρήση και συντήρηση των μηχανημάτων παράγει απόβλητα που πρέπει να απορρίπτονται σύμφωνα με τους νόμους που ισχύουν στη χώρα όπου χρησιμοποιείται το μηχανήμα. Ο χρήστης των μηχανημάτων υποχρεούται να συμμορφώνεται με τυχόν συστάσεις των κατασκευαστών σχετικά με τη χρήση των προϊόντων για την κανονική λειτουργία, τον καθαρισμό και τη συντήρηση των μηχανημάτων. Οποιαδήποτε ειδικά απόβλητα πρέπει να απορρίπτονται επικοινωνώντας με εξειδικευμένες εταιρείες εξουσιοδοτημένες για το σκοπό αυτό. Βεβαιωθείτε ότι τα απόβλητα απορρίπτονται σωστά ζήτηστας την παραλαβή της "επιτυχούς διάθεσης". Εάν το μηχανήμα απορρίπτεται, βλέπε παράγραφο 8.1



### 8.2.1. Ενημέρωση των χρηστών



Το σύμβολο διαγραμμένου τροχήλατου κάδου στη συσκευή υποδεικνύει ότι το προϊόν στο τέλος της ωφέλιμης ζωής του πρέπει να συλλέγεται χωριστά από άλλα απόβλητα και δεν επιτρέπεται να απορρίπτεται ως οικιακό απόβλητο.

Ο χρήστης που πρέπει / θέλει να απαλλαγεί από αυτό το μηχάνημα μπορεί να απευθυνθεί σε ένα άτομο εξουσιοδοτημένο να συλλέξει και να ανακτήσει αυτόν τον εξοπλισμό ή, εναλλακτικά, να επικοινωνήσει με τον κατασκευαστή του εξοπλισμού που διαχειρίζεται το τέλος του κύκλου ζωής του και να ακολουθήσει το σύστημα που υποδεικνύεται από τον τελευταίο για να επιτρέψει τη χωριστή συλλογή. Εάν το απορρίψετε σε ξένη χώρα, επικοινωνήστε με την τοπική αρχή. Οι επαγγελματίες χρήστες θα πρέπει να συμφωνήσουν για τη διάθεση του προϊόντος στο τέλος της ζωής του. Ανατρέξτε επίσης στον [ιστότοπο www.registroaee.it](http://www.registroaee.it)

## 9. ΟΡΟΙ ΕΓΓΥΗΣΗΣ

Η Castellari srl εγγυάται το νέο εργοστασιακό προϊόν για περίοδο 24 (είκοσι τεσσάρων) μηνών από την ημερομηνία αγοράς.

**Σημείωση:** Ελέγξτε, κατά τη στιγμή της αγοράς, ότι το μηχάνημα είναι άθικτο και πλήρες ως προς τα εξαρτήματά του. Τυχόν παράπονα πρέπει να υποβάλλονται εντός 7 ημερών από την παραλαβή των μηχανημάτων. Η εγγύηση περιλαμβάνει την επισκευή ή αντικατάσταση δωρεάν εκείνων των εξαρτημάτων που διαπιστώνεται ότι είναι ελαττωματικά.

Για να **ενεργοποιήσετε την εγγύησή σας, επισκεφτείτε τη σελίδα [www.castellarisrl.com/registra-prodotto](http://www.castellarisrl.com/registra-prodotto)**

**Σημείωση:** Η αντικατάσταση ή επισκευή εξαρτημάτων που καλύπτονται από εγγύηση δεν παρατείνει σε καμία περίπτωση τη διάρκειά της. Ο αγοραστής μπορεί να διεκδικήσει τα δικαιώματά του μόνον εφόσον έχει ηρησεί τους όρους σχετικά με την παροχή της εγγύησης.

### 9.1. Αποποίηση εγγύησης

Η εγγύηση είναι άκυρη στις ακόλουθες περιπτώσεις:

- Παρουσιάζεται σφάλμα ελιγμών που αποδίδεται στον χειριστή,
- Η ζημία οφείλεται σε ανεπαρκή ή λανθασμένη συντήρηση,
- Ζημιές που προκλήθηκαν από την εγκατάσταση μη γνήσιων εξαρτημάτων ή ως αποτέλεσμα επισκευών που πραγματοποιήθηκαν από τον χρήστη χωρίς τη συγκατάθεση του κατασκευαστή,
- Εάν δεν ακολουθήσετε τις οδηγίες που περιγράφονται σε αυτό το εγχειρίδιο.

## 10. ΔΗΛΩΣΗ ΣΥΜΜΟΡΦΩΣΗΣ

Οδηγία 2006/42/EK του Ευρωπαϊκού Κοινοβουλίου και του Συμβουλίου.

Εγώ, ο υπογεγραμμένος Castellari Enrico, πρόεδρος της Castellari S.r.l., "Construction of scissors for agriculture", Via Lasie 15/a – 40026 IMOLA (BO) ITALY, δηλώνω με αποκλειστική μου ευθύνη ότι το προϊόν RY200 συμμορφώνεται με τις βασικές απαιτήσεις υγείας και ασφάλειας που απαιτούνται από την οδηγία 2006/42/EK του Ευρωπαϊκού Κοινοβουλίου και του Συμβουλίου.



# Castellari

Via Lasie 15/A - 40026 IMOLA (Bo)

Τηλ.39 0542.43659 - +39 0542628142 +39 0542 626930

[www.castellarisrl.com](http://www.castellarisrl.com) - [info@castellarisrl.com](mailto:info@castellarisrl.com)